

## Commune de Roquefort-la Bédoule

**D.I.C.R.I.M.**

*Document d'Information Communal sur les Risques Majeurs*



**Prévenir pour mieux agir**

**Edition 2026**

**RESPECTEZ LES CONSIGNES DONNÉES PAR LES AUTORITÉS**



## Document d'information communal sur les risques majeurs

(DICRIM)

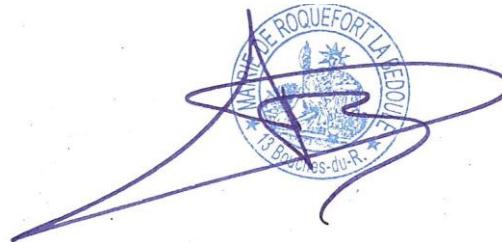
### INFORMER ET PRÉVENIR POUR PROTÉGER ET BIEN RÉAGIR

La sécurité constitue l'un des droits essentiels de tout citoyen. Dans toute commune de notre pays, le Maire en porte la responsabilité au regard de la loi et doit mettre en œuvre tous les moyens dont il dispose afin de protéger ses administrés face aux risques majeurs recensés sur son territoire.

Afin que ces derniers connaissent la conduite à tenir en cas de sinistre, il convient tout d'abord de les informer le plus précisément possible quant à la nature et la localisation géographique des risques potentiels existants. Ils pourront ainsi en réduire les conséquences éventuelles.

Tel est l'objectif de cette plaquette d'information, concrète, synthétique et pratique que je vous encourage à lire attentivement puis à conserver précieusement, en espérant que nul parmi nous, à Roquefort-la Bédoule, n'ait jamais à en appliquer les consignes.

Le Maire,  
Marc DEL GRAZIA



Pour en savoir plus : ☎  
Mairie : 04.42.73.21.12

#### Cadre législatif

- L'article L.125-2 du code de l'environnement pose le droit à l'information de chaque citoyen quant aux risques qu'il encourt dans certaines zones du territoire et les mesures de sauvegarde pour s'en protéger.
- Les articles R.124-1 à D.125-36 du code de l'environnement, relatif à l'exercice du droit à l'information sur les risques majeurs, précise le contenu et la forme de cette information.

#### Qu'est-ce qu'un risque majeur ?

Les différents types de risques majeurs auxquels chacun de nous peut être exposé, sur son lieu de vie, de travail ou de vacances sont regroupés en deux grandes familles :

- **les risques naturels** : inondation, mouvement de terrain, séisme, climatique (tempête...), feux de forêt ;
- **les risques technologiques** : d'origine anthropique (intervention humaine), ils regroupent les risques industriels, rupture de barrage, transport de matières dangereuses (par routes ou autoroutes, voies ferrées et par canalisation).

Deux critères caractérisent le risque majeur :

- **une faible fréquence** : l'homme et la société peuvent être d'autant plus enclins à l'ignorer que les catastrophes sont peu fréquentes,
- **une énorme gravité** : nombreuses victimes, dommages importants aux biens et aux personnes.

Ces risques dits majeurs ne doivent pas faire oublier les risques de la vie quotidienne (accidents domestiques ou de la route), ceux liés aux conflits (guerres, attentats...) ou aux mouvements sociaux (émeutes...) non traités dans ce document.

## LE RÔLE DES AUTORITÉS

### UNE GESTION GLOBALE ET PARTAGÉE DU RISQUE

#### L'ÉTAT

- ✓ Informe les communes et les citoyens des risques majeurs encourus sur le territoire (dossier départemental des risques majeurs, porter à connaissance risque).
- ✓ Surveille en permanence les cours d'eau par l'intermédiaire du service de prévision des crues de la DDT.
- ✓ Élabore les plans de prévention des risques naturels et technologiques (PPRN, PPRT).
- ✓ Organise les plans de secours dans le département notamment l'Organisation de la Réponse à la Sécurité Civile (plan ORSEC).
- ✓ Gère la crise dans le cas d'un événement dépassant les limites de la commune et/ou sa capacité de réaction.

#### LA COMMUNE

- ✓ Réduit la vulnérabilité de ses citoyens par l'intégration des règles d'urbanisme adaptées dans son document d'urbanisme et par des aménagements.
- ✓ Informe les citoyens (DICRIM).

#### LE SDIS

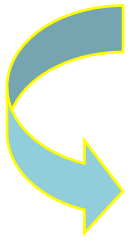
- ✓ Assure les secours d'urgence aux personnes victimes d'accidents, de sinistres ou de catastrophes.
- ✓ Prépare les mesures de sauvegarde, organise les moyens de secours, assure la prévention et l'évaluation des risques en matière de sécurité civile.

#### LES ÉCOLES

- ✓ Chaque établissement a l'obligation de réaliser un plan particulier de mise en sûreté (PPMS).  
➔ Ce plan permet au personnel de mettre en sécurité les élèves en attendant l'arrivée des secours et/ou la fin de l'état d'alerte.

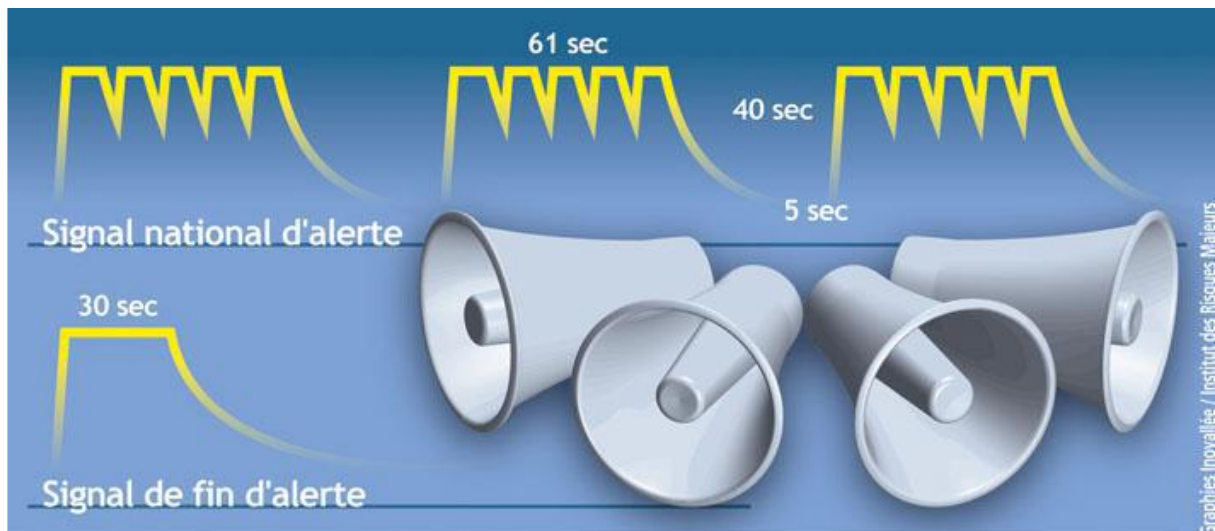


## INFORMATIONS GÉNÉRALES



### L'alerte

Le signal national d'alerte :



### LORSQUE L'ALERTE RETENTIT, DANS TOUS LES CAS :



**Ne téléphonez pas** (sauf pour donner l'alerte au 18, 17, 112). Le réseau téléphonique doit rester disponible pour les services de secours.



**N'allez pas chercher vos enfants à l'école:** les enseignants sont là pour assurer leur sécurité. Ils sont formés pour appliquer le plan particulier de mise en sûreté (PPMS) en cas d'alerte.



**Écoutez la radio** pour connaître les consignes à suivre.



**Coupez le gaz, l'électricité.**

**RESPECTEZ LES CONSIGNES DONNÉES PAR LES AUTORITÉS**

## LISTE DES RISQUES MAJEURS PRÉSENTS SUR LA COMMUNE

Le Dossier Départemental des Risques Majeurs (D.D.R.M.) a recensé un risque majeur auquel la commune peut être confrontée :

- ✓ **Le risque feux de forêts.**

Deux autres risques majeurs sont toutefois à prendre en considération :

- ✓ **Transport de matières dangereuses,**
- ✓ **Risque industriel ARKEMA,**
- ✓ **Événement climatique exceptionnel.**





## RISQUES FEUX DE FORÊT

**Est considéré comme feu de forêt  
tout incendie qui menace plus d'un hectare  
de bois, de maquis ou de garrigues**



### QUEL ALÉA PRÉSENTE T'IL ?

L'aléa est très important dans le département des Bouches-du-Rhône ; il augmente avec la saison estivale (chaleur, sécheresse).

Les départs de feu sont observés le plus fréquemment au niveau des interfaces entre une zone à couverture végétale et un secteur le bordant, riche en activité humaine.



### QUELLES SONT LES CONSÉQUENCES ?

La commune de Roquefort-la Bédoule est classée en zone très sensible aux feux de forêts.

Ses habitants ont connu plusieurs grands incendies au cours des décennies passées. Des départs de feux sont encore régulièrement maîtrisés chaque année.

En outre, une large portion du territoire communal est en effet sous couvert végétal. La présence d'habitations, d'un camping et d'une zone d'activité en bordure de zones de garrigue ou de terrains boisés, engendre des risques et des enjeux conséquents.

Les zones potentiellement concernées par le risque d'incendie sont représentées sur la carte de la **page n° 10**.

En cas de feux, la sirène communale sonnerait l'appel des pompiers bénévoles et alerterait la population. Les pompiers et les services municipaux contacteraient directement les personnes menacées par téléphone et porte à porte.



## MESURES ADMINISTRATIVES

Le plan départemental de protection des forêts contre les incendies (PDPFCI) des Bouches-du-Rhône a été approuvé par le Préfet le 14 mai 2009 (arrêté n° 2009134-4).

L'arrêté préfectoral du 6 décembre 2013 relatif à la définition des espaces exposés aux risques d'incendies de forêts dans les Bouches-du-Rhône réglemente l'accès, la circulation, la présence et les travaux dans les massifs forestiers.



## MESURES PRISES DANS LA COMMUNE

- ✓ **Réglementation rigoureuse** qui impose aux industriels des études d'impact, des études de dangers, des mesures préventives à mettre en place (réduction à la source, formation des salariés,...)
- ✓ **Maîtrise de l'urbanisme** : prise en compte du risque feu de forêt et possibilité d'interdire certains défrichements (article L.311-3 du code forestier)
- ✓ **Information sur la nécessité et l'obligation de débroussailler**, conformément à l'article L 134-6 du Code Forestier (**dépliants en Mairie**)

Le département des Bouches-du-Rhône est soumis à un risque élevé d'incendie de forêt ; le débroussaillage est la principale mesure préventive à mettre en place : il est réglementé par le code forestier.

Un nouvel arrêté préfectoral de 2014 précise les obligations des particuliers.

### **L'OLD**

On entend par débroussaillage les opérations de réduction de la masse des végétaux combustibles dans le but de diminuer l'intensité et de limiter la propagation des incendies.

Le débroussaillage, ainsi que le maintien en état débroussaillé, ne vise pas à faire disparaître l'état boisé et n'est ni une coupe rase ni un défrichement.

Au contraire, le débroussaillage doit permettre un développement normal des boisements en place.

**Le non-respect des obligations de débroussaillage est passible d'une amende de classe 4 (750 €) ou de classe 5 (1500 €)**

L'autorité administrative peut décider, si nécessaire, d'effectuer les travaux d'office aux frais du propriétaire défaillant.

En cas d'incendie, la responsabilité d'un propriétaire peut être engagée s'il n'a pas respecté ses obligations de débroussaillage.

### **Les zones concernées par le débroussaillage obligatoire**

L'obligation de débroussaillage s'applique dans les zones exposées aux risques d'incendie de forêt.

Voir l'arrêté préfectoral de zonage :

<http://www.bouches-du-rhone.gouv.fr/Politiques-publiques/Agriculture-foret-et-developpement-rural/Foret>

Les constructions, chantiers et installations de toute nature, situés à moins de 200 mètres d'un massif forestier, doivent être débroussaillés.

Pour en savoir plus, consulter l'arrêté :

<http://www.bouches-du-rhone.gouv.fr/Politiques-publiques/Agriculture-foret-et-developpement-rural/Foret/Debroussaillage>

### **La responsabilité de la réalisation du débroussaillage**

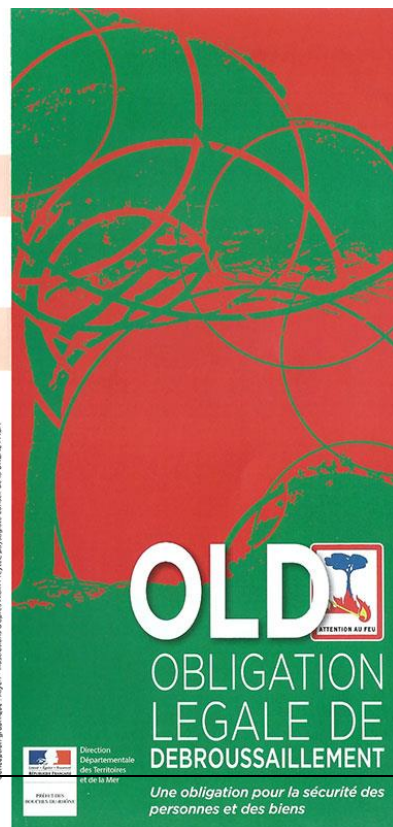
Les travaux liés aux obligations légales de débroussaillage sont à la charge des propriétaires des biens à protéger.

Le maire assure le contrôle de l'exécution des obligations légales de débroussaillage.

Pour plus d'informations contactez votre mairie :



Direction  
Départementale  
des Territoires  
et de la Mer



**OLD**  
OBLIGATION  
LEGALE DE  
DEBROUSSAILLEMENT

ATTENTION AU FEU

Direction  
Départementale  
des Territoires  
et de la Mer

Une obligation pour la sécurité des  
personnes et des biens



## CONSIGNES DE SÉCURITÉ

### INFORMATION PRÉVENTIVE DU CITOYEN

#### AVANT

- ♦ S'informer des risques encourus et des consignes de sauvegarde
- ♦ Débroussailler
- ♦ Vérifier l'état des fermetures et des toitures
- ♦ Prévoir des moyens de lutte (points d'eau, matériel ...)
- ♦ Repérer les chemins d'évacuation et les faire connaître aux personnes qui séjournent chez vous

#### PENDANT

- ♦ Ouvrir le portail de votre terrain → Pour faciliter l'accès des pompiers
- ♦ Arroser le bâtiment tant que le feu n'est pas là, puis rentrer les tuyaux d'arrosage (ils seront très utiles après)
- ♦ Fermer les bouteilles de gaz situées à l'extérieur et les éloigner, si possible, du bâtiment → Pour éviter une explosion
- ♦ Rentrer dans le bâtiment le plus proche → Un bâtiment solide et bien protégé est le meilleur des abris
- ♦ Fermer les volets, les portes et les fenêtres → Pour éviter de provoquer des appels d'air (la fumée arrive avant le feu)
- ♦ Boucher avec des chiffons mouillés toutes les entrées d'air (aérations, cheminées ...)
- ♦ Respirer à travers un linge humide
- ♦ Arrêter la ventilation
- ♦ Suivre les instructions des pompiers → Ils connaissent le danger
- ♦ Si vous êtes en voiture, gagnez, si possible, une clairière, ou arrêtez-vous sur la route dans une zone dégagée. Allumez vos phares → Pour être plus facilement repéré


#### APRÈS

- ♦ Eteindre les foyers résiduels

**DANS TOUS LES CAS, RESPECTER LES CONSIGNES DES AUTORITÉS**



COMMUNE DE ROQUEFORT-LA-BÉDOULE  
ECHELLE 1 / 30 000



ZONE POTENTIELLEMENT SOUMISE  
AU RISQUE DE FEUX DE FORÊTS





## RISQUE TRANSPORT DE MATIÈRES DANGEREUSES

Le transport de matières dangereuses s'effectue en surface (routes, autoroutes, voies ferrées) ou en sous-sol (canalisations-gazoducs).

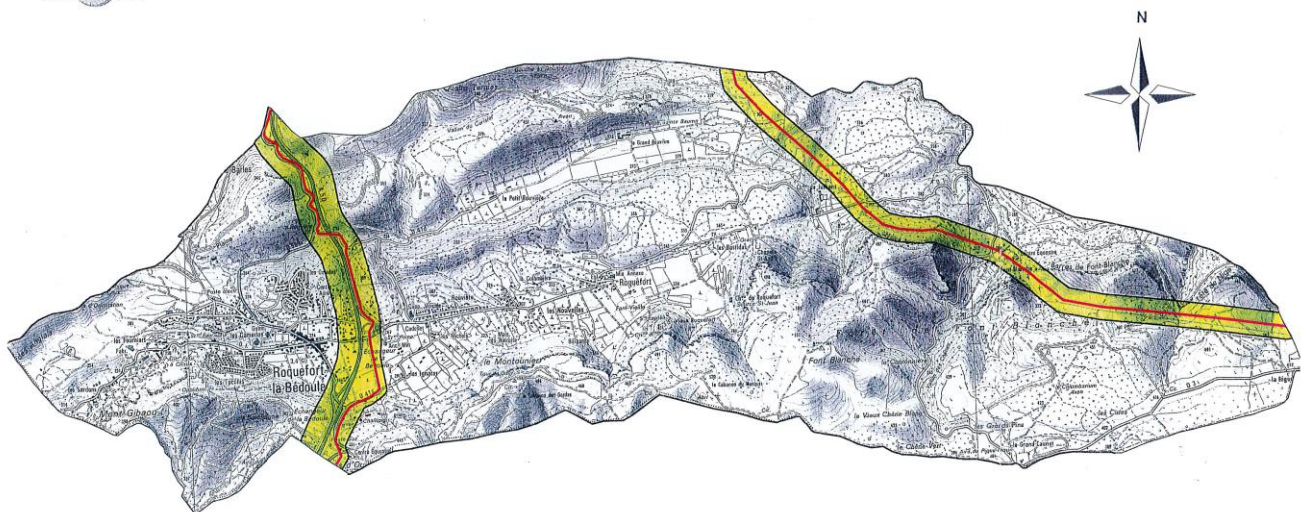
Les conséquences d'un accident de transport de matières dangereuses (TMD) sont liées à la nature des produits transportés qui peuvent être **inflammables, toxiques, corrosif, explosifs ou radioactifs**.

La commune de Roquefort-la Bédoule est concernée par un trafic possible de matières dangereuses qui s'effectue essentiellement :

### CONFORMEMENT AU RTMD

- ✓ par voies routières (dont Autoroute A50)
- ✓ par canalisations (Gazoduc GDF)
- ✓ Chemin de fer

RISQUE  
TRANSPORT DE  
MATIÈRES DANGEREUSES





## QUELS ALÉAS PRÉSENTE-T-IL ?

La diversité des produits dangereux transportés et l'importance de ce trafic multiplient le risque dans les zones d'habitations traversées.

### Les principaux dangers sont :

- ✓ **L'explosion** occasionnée par un choc avec étincelles, ou par le mélange de produits, ou par le phénomène de B.L.E.V.E. (acronyme de l'anglais: « Boiling Liquid Expanding Vapor Explosion ») avec risques de traumatismes directs, ou par l'onde choc,
- ✓ **L'incendie** à la suite d'un choc, d'un échauffement, d'une fuite, avec des risques de brûlures et d'asphyxie,
- ✓ **La pollution** par dispersion dans l'air (nuage toxique), l'eau (douce ou de mer) et le sol, de produits dangereux avec risque d'intoxication par inhalation, par ingestion ou par contact.

Ces manifestations peuvent être associées.



## LES MESURES PRISES

### MESURES DE PRÉVENTION

**Au niveau national**, une réglementation rigoureuse porte sur :

- ✓ La formation du personnel,
- ✓ La construction de citernes, de canalisations, selon les normes établies avec des contrôles périodiques (choc, pression, ...),
- ✓ Des règles strictes de circulation (vitesse, stationnement, itinéraires de déviation...),
- ✓ L'identification et la signalisation des produits dangereux transportés : code danger, code matière, fiche de sécurité.

En outre, les exploitants des canalisations effectuent **des contrôles réguliers**, au sol et par des moyens aériens :

- ✓ Du bon état des canalisations et des instruments de surveillance,
- ✓ De l'absence de travaux et de menaces de l'environnement à proximité des canalisations.

### MESURES D'INTERVENTION

- ✚ Le protocole "**TRANSAID**" permet, à l'échelon national, l'intervention rapide en tout point du territoire des meilleurs spécialistes de produit en cause.
- ✚ Le plan de secours des Bouches-du -Rhône **Transport de Matières Dangereuses**, que déclencherait le Préfet, organise l'articulation des secours en cas d'accident.



## CONSIGNES DE SÉCURITÉ

### INFORMATION PRÉVENTIVE DU CITOYEN

#### AVANT

- ♦ S'informer des risques encourus et des consignes de sauvegarde
- ♦ Disposer d'un poste radio à piles
- ♦ Avoir à portée de main le matériel nécessaire au confinement (adhésif, ...)

#### SI VOUS ÊTES TÉMOIN D'UN ACCIDENT

- ♦ Donner l'alerte (sapeurs pompiers : 18, police ou gendarmerie : 17) en précisant le lieu, la nature du moyen de transport, le nombre approximatif de victimes, le numéro du produit et le code de danger, la nature du sinistre
- ♦ S'il y a des victimes, ne pas les déplacer, sauf en cas d'incendie
- ♦ S'éloigner
- ♦ Puis suivre les consignes de confinement énoncées ci-dessous

#### DÈS L'ALERTE DONNÉE PAR LES AUTORITÉS

- |   |  |
|---|--|
| ♦ S'enfermer rapidement dans le bâtiment le plus proche.<br>Ne pas rester à l'extérieur ou dans un véhicule | → Pour éviter de respirer des produits toxiques                  |
| ♦ Ecouter France-Inter et les radios locales  | → Pour connaître les consignes à suivre                          |
| ♦ Boucher toutes les entrées d'air (portes, fenêtres, aérations, cheminées, ...)                            | → Pour empêcher les produits toxiques de rentrer dans votre abri |
| ♦ Arrêter la ventilation  |  |
| ♦ Ne pas fumer : ni flamme, ni étincelle  | → Risque d'explosion   |
| ♦ Ne pas aller sur les lieux de l'accident  | → Vous iriez au devant du danger                                 |
| ♦ Vous laver en cas d'irritation et, si possible, vous changer  | → Si vous pensez avoir été en contact avec un produit toxique    |
| ♦ Ne pas aller chercher vos enfants à l'école   | → Pour ne pas les exposer  |
| ♦ Ne pas téléphoner   | → Libérez les lignes pour les secours                            |
| ♦ Attendre les consignes des autorités ou le signal de fin d'alerte pour sortir                             |  |

**DANS TOUS LES CAS, RESPECTER LES CONSIGNES DES AUTORITÉS**



## RISQUE INDUSTRIEL

### USINE ARKEMA

#### L'USINE ARKEMA EST IMPLANTÉE DEPUIS 1955 À SAINT-MENET DANS LE 11<sup>ÈME</sup> ARRONDISSEMENT DE LA VILLE DE MARSEILLE.

À partir de l'huile de ricin, matière première renouvelable d'origine végétale, le site de Saint-Menet fabrique le monomère du polyamide 11, matière plastique haute performance mondialement connue sous la marque RILSAN.

Ce polyamide est fabriqué selon un procédé Arkema, dans d'autres usines du Groupe : en France en Normandie, aux États-Unis et en Chine.

Ses applications sont nombreuses et touchent des secteurs très variés. De l'automobile (canalisations de carburants) à l'offshore (les tubes pour forage pétrolier sous-marin), en passant par le sport et les loisirs (les semelles de chaussures de cyclisme, de football ou de ski, les selles de vélo), le RILSAN tient une présence discrète mais bien réelle dans notre univers quotidien.

Les co-produits, issus du procédé et vendus sous la marque Olèris R, sont utilisés dans la pharmacie (la glycérine), la parfumerie, les arômes et les cosmétiques (l'œnanthol), l'industrie du cuir (les esters méthyliques), l'hygiène et la santé (l'acide undécylénique et l'heptanol), les lubrifiants et les peintures (l'acide heptanoïque).

**Tous les scénarii d'accidents majeurs, même très peu probables, sont pris en compte pour l'élaboration de la disposition ORSEC PPI. Ils déterminent trois périmètres d'application différents :**



- Périmètre de 800 mètres
- Périmètre de 3 000 mètres
- Périmètre de 12 600 mètres [extrêmement peu probable]

#### DANS CETTE OPTIQUE ET AU-DELÀ DES MINIMUMS RÉGLEMENTAIRES, L'USINE ARKEMA DE MARSEILLE SAINT-MENET, FAIT DE LA SÉCURITÉ UNE PRIORITÉ ABSOLUE.

- La prévention est prise en compte dès la conception des installations et des équipes d'experts réalisent des études de dangers qui, revues régulièrement permettent d'apporter des améliorations afin de réduire les risques.

- La conduite des unités est en grande partie automatisée et une attention toute particulière est accordée à la formation du personnel tant dans le domaine technique que dans celui de la sécurité.

- Les organes de sécurité (automates et capteurs) sont contrôlés régulièrement par des spécialistes techniques.
- Des exercices de sécurité sont réalisés mensuellement et les secours internes (anciens pompiers de métier, présents 24h/24 à l'intérieur de l'usine) travaillent en étroite collaboration avec le bataillon de marins de pompiers de la ville de Marseille.





**MARSEILLE / SAINT-MENET**

-  Zone d'alerte des populations en cas d'accident industriel majeur
-  Zone urbaine
-  Arkema

**QUELS SONT  
LES RISQUES INDUSTRIELS  
MAJEURS SUR LE TERRITOIRE  
DE VOTRE COMMUNE**



**LES PRODUITS UTILISÉS  
OU STOCKÉS SUR SITE PEUVENT  
PRÉSENTER LES RISQUES SUIVANTS :**



**RISQUE D'EXPLOSION**  
RISQUE DE BLESSURES  
PAR PROJECTIONS D'ÉCLATS  
ET/OU ONDES DE CHOC



**Risque d'incendie**  
Risque de brûlures  
et/ou d'asphyxies



**Risques toxiques**  
Risques de nausées  
et/ou d'intoxication



Usine de Marseille – Saint-Menet  
123, boulevard de la Millière  
B.P. n°6 - 13367 Marseille Cedex 11  
☎ 04 91 24 10 00 - [www.arkema.com](http://www.arkema.com)

# CONSIGNES GÉNÉRALES À SUIVRE EN CAS D'ACCIDENT

ACCIDENTS INDUSTRIELS MAJEURS :  
INCENDIE, EXPLOSION, NUAGE TOXIQUE

ÉCOUTEZ LA RADIO • ÉCOUTEZ LA RADIO  
METTEZ-VOUS  
À L'ABRI

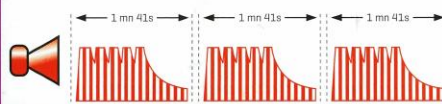


## POUR POUVOIR RÉAGIR EFFICACEMENT :

1. DÉTACHEZ CETTE FICHE
2. AFFICHEZ-LA DE FAÇON DURABLE ET VISIBLE

## VOUS ENTENDEZ LA SIRÈNE...

UN SON MONTANT ET DESCENDANT  
3 FOIS 1 MN 41S SÉPARÉES PAR UN COURT SILENCE



## À FAIRE



Entrez rapidement dans le bâtiment en dur le plus proche.  
Ne restez pas à l'extérieur ou dans un véhicule.



Mettez-vous à l'écoute de la radio locale ou régionale.  
Respectez les consignes des autorités.



Fermez portes et fenêtres.  
Éloignez-vous-en.  
Coupez les ventilations.

## À NE PAS FAIRE



Vos enfants sont à l'école.  
Pour ne pas les exposer,  
n'allez pas les chercher.



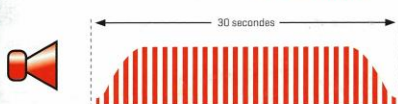
Évitez de fumer, ne faites  
ni flamme ni étincelle.



Libérez les lignes  
pour les secours.  
Ne téléphonez pas.

## VOUS ENTENDEZ LA FIN D'ALERTE...

UN SON CONTINU DE 30 SECONDES



ATTENDEZ LES CONSIGNES  
DES AUTORITÉS OU LE SIGNAL  
DE FIN D'ALERTE POUR SORTIR

*Consignes nationales  
sur les risques industriels majeurs.*

**CE DOCUMENT EST À LIRE ATTENTIVEMENT ET À CONSERVER !**

# 9 QUESTIONS-RÉPONSES POUR AVOIR LES BONS RÉFLEXES



## 1. QU'EST-CE QU'UN ACCIDENT INDUSTRIEL MAJEUR ?

Certaines usines\* peuvent être à l'origine d'un accident très grave, heureusement très rare, dont les conséquences dépassent les limites du site et peuvent atteindre les populations de la commune et parfois les communes voisines. Ses effets et ses conséquences dépendent de la nature des produits, de la quantité mise en jeu et se manifestent par un incendie, une explosion, un nuage toxique.

\* Notamment les usines relevant de l'application en France de la directive européenne dite SEVESO concernant les risques d'accidents majeurs.

## 2. QUE FAIT-ON POUR L'ÉVITER ?

Il faut tout faire pour détecter un incident et le maîtriser avant qu'il ne prenne de l'ampleur. Avant tout, l'industriel est dans l'obligation de mettre en évidence les risques de ses installations, leurs conséquences, les moyens de les prévenir et d'y faire face. Il réalise l'étude des dangers qui est soumise au contrôle de l'État, dont la DREAL qui est le service en charge du contrôle des installations classées. Cette étude définit les moyens de prévention qui passent par une bonne conception des installations, un personnel bien formé, des moyens de secours efficaces. Elle doit également permettre de déterminer la distance maximale des effets de l'accident le plus grave.

## 3. ET S'IL SE PRODUIT MALGRÉ CELA ?

Dans toute activité humaine, le risque zéro n'existe pas. Il faut se préparer à l'accident majeur en planifiant par avance les moyens d'intervention.

- L'industriel établit un POI (Plan d'Opération Interne) pour la mise en œuvre de ses moyens propres si l'accident reste limité à l'intérieur de son usine.
- L'État fixe dans un PPI (Plan Particulier d'Intervention) spécifique à l'usine, les moyens de secours publics (pompiers, SAMU, forces de police...) lorsque l'accident s'aggrave jusqu'à devenir majeur.

## 4. CELA SUFFIT-IL ?

Non, il faut éviter d'augmenter la densité de population dans les zones les plus proches du risque. Si nécessaire, des mesures de restriction de l'urbanisme à proximité des sites industriels sont introduites dans les PLU (Plans Locaux d'Urbanisme ex-POS), par la mise en place du PPRT (Plan de Prévention des Risques Technologiques).

## 5. COMMENT SUIS-JE AVERTI D'UN ACCIDENT MAJEUR ?

Par les sirènes des usines et par la radio qui alertent les personnes, dans le périmètre du PPI concerné, si un accident majeur est arrivé ou est imminent. Ces sirènes émettent un son particulier, montant et descendant, du grave à l'aigu, pendant trois fois une minute et quarante et une secondes séparées par un court silence.

## 6. POURQUOI FAUT-IL RESTER À L'ABRI ?

En cas de formation d'un nuage toxique, la meilleure protection consiste à se réfugier dans un abri clos sans fenêtre ou si ce n'est pas possible de s'éloigner le plus possible des ouvertures.

## 7. COMBIEN DE TEMPS FAUT-IL RESTER À L'ABRI ?

Si un nuage toxique se forme, il va se diluer dans l'air et devenir progressivement moins dangereux ; le temps de la mise à l'abri pourrait être de quelques heures. La fin de la mise à l'abri sera annoncée par la sirène et la radio.

## 8. POURQUOI NE PAS ALLER CHERCHER LES ENFANTS À L'ÉCOLE ?

Ils y sont en sécurité. Dès le début de l'alerte, les enseignants les font rentrer dans les classes et ferment soigneusement toutes les ouvertures. Si vous sortez, vous vous exposez et vous risquez de les exposer inutilement. Vos enfants bénéficient du PPMS (Plan Particulier de Mise en Sécurité des élèves).

## 9. POURQUOI ÉCOUTER LA RADIO ?

C'est par la radio locale que vous serez donnés les consignes des autorités et les renseignements sur l'évolution de la situation ou la fin de l'alerte.

## ÉVÈNEMENTS CLIMATIQUES EXCEPTIONNELS



**L'aléa météorologique présente différents visages, dont certains peuvent se conjuguer**

Ces phénomènes météorologiques, et notamment les tempêtes affectant nos régions tempérées, peuvent être à l'origine de pertes importantes en biens mais aussi en vies humaines.

En effet, aux vents pouvant dépasser 200km/h en rafales, peuvent s'ajouter notamment des pluies importantes, facteurs de risques pour l'homme et ses activités.



### RISQUE DE TEMPÊTE

Ce risque concerne l'ensemble du territoire communal. Le danger réside dans la présence de cheminées, de ruelles parfois étroites, d'infrastructures métalliques légères (tels les hangars, les abris divers...) et des réseaux aériens (électricité, téléphone...).

#### **Vents violents**

On parle de tempête pour des vents moyens supérieurs à 89 km/h (degré 10 de l'échelle de Beaufort qui en compte 12).

#### **Précipitations importantes**

Les pluies ou la grêle accompagnant ces perturbations peuvent provoquer des dégâts importants (inondations, glissements de terrain, coulées de boue...).





# PLUIE-INONDATION

## LES 8 BONS COMPORTEMENTS

en cas de pluies méditerranéennes intenses



**JE M'INFORME**  
et je reste à l'écoute  
des consignes des autorités  
dans les médias et sur les  
réseaux sociaux en suivant  
les comptes officiels



**JE NE PRENDS PAS  
MA VOITURE  
ET JE REPORTE  
MES DÉPLACEMENTS**



**JE ME SOUCIE DES  
PERSONNES PROCHES,**  
de mes voisins et des  
personnes vulnérables



**JE M'ÉLOIGNE  
DES COURS D'EAU**  
et je ne stationne pas sur  
les berges ou sur les ponts



**JE NE SORS PAS**  
Je m'abrite dans un bâtiment  
et surtout pas sous un arbre  
pour éviter un risque de foudre



**JE NE DESCENDS PAS  
DANS LES SOUS-SOLS  
ET JE ME RÉFUGIE  
EN HAUTEUR, EN ÉTAGE**



**ROUTE INONDÉE**

**JE NE M'ENGAGE NI  
EN VOITURE NI À PIED**  
Pont submersible, gué, passage  
souterrain... Moins de 30 cm d'eau  
suffisent pour emporter une voiture



**JE NE VAIS PAS  
CHERCHER MES  
ENFANTS À L'ÉCOLE,**  
ils sont en sécurité

### JE CONNAIS LES NIVEAUX DE VIGILANCE

- Phénomènes localement dangereux
- Phénomènes dangereux et étendus
- Phénomènes dangereux d'intensité exceptionnelle

### J'AI TOUJOURS CHEZ MOI UN KIT DE SÉCURITÉ

Radio et lampes de poche avec piles de rechange, bougies, briquets ou allumettes, nourriture non périssable et eau potable, médicaments, lunettes de secours, vêtements chauds, double des clés, copie des papiers d'identité, trousse de premier secours, argent liquide, chargeur de téléphone portable, articles pour bébé, nourriture pour animaux.

### JE NOTE LES NUMÉROS UTILES

- Ma mairie
- 112 ou 18 Pompiers
- 15 SAMU
- 17 Gendarmerie, Police



[www.ecologique-solidaire.gouv.fr](http://www.ecologique-solidaire.gouv.fr)  
#pluieinondation



[www.vigilance.meteofrance.com](http://www.vigilance.meteofrance.com)  
**VIGICRUES** [www.vigicrues.gouv.fr](http://www.vigicrues.gouv.fr)



[www.interieur.gouv.fr](http://www.interieur.gouv.fr)

DCOM-DOPIUM/181771 - Juin 2017 - Visual adapté de la communication du conseil départemental de Gers

## CE QUE VOUS DEVEZ FAIRE POUR VOUS PROTÉGER

### PENDANT

- ♦ Rester dans un bâtiment en dur pendant le phénomène
- ♦ Se mettre à l'écoute des radios locales
- ♦ Limiter au strict indispensable les déplacements

### APRÈS

- ♦ Faciliter le travail des sauveteurs
- ♦ Ne pas entreprendre de déplacements routiers sans avoir pris toutes les mesures de sécurité
- ♦ Prendre contact avec les voisins et s'organiser
- ♦ Signaler aux autorités tout encombrement ou obstacle sur les axes routiers (arbre, coulée de boue, inondation...).

*DANS TOUS LES CAS, RESPECTER LES CONSIGNES DES AUTORITÉS*



## RISQUE DE VAGUE DE CHALEUR

### Protégez-vous de la chaleur

- Évitez sorties et activités physiques (sport, jardinage, bricolage...) aux heures les plus chaudes (entre 12h et 16h).
- Si vous sortez, restez à l'ombre. Portez un chapeau, des vêtements légers et amples, de couleur claire.
- Fermez les volets / rideaux des façades exposés au soleil et maintenez les fenêtres fermées tant que la température extérieure est supérieure à la température intérieure.
- Ouvrez les la nuit, en provoquant des courants d'air.
- Donnez de vos nouvelles à vos proches ou à la mairie.

### Rafraîchissez-vous

- Passez au moins 3 heures par jour dans un endroit frais (pièce fraîche, supermarchés, cinémas, musées...)
- Mouillez vous le corps plusieurs fois par jour (douche, brumisateurs, gant de toilette ou vêtements humides).

### **Buvez et continuez à manger**

- Buvez fréquemment et abondamment même sans soif.
- Ne consommez pas d'alcool.
- Mangez comme d'habitude, de préférence des fruits et des légumes.

### **Demandez conseil à votre médecin ou votre pharmacien**

- Surtout si vous prenez des médicaments, ou si vous ressentez des symptômes inhabituels.

### **N'hésitez pas à aider et à vous faire aider**

- Demandez de l'aide à un proche si vous vous sentez mal.
- Informez-vous de l'état de santé des personnes isolées de votre entourage et aidez-les à manger et à boire.

### **Si une personne est victime d'un coup de chaleur appelez immédiatement les secours en composant le 15 ou le 112 de votre mobile.**

- Mettez la personne dans un endroit frais, faites la boire, enlevez ses vêtements, aspergez-la d'eau fraîche ou mettez-lui des linges humides et faites des courants d'air.



## **RISQUE DE VAGUE DE FROID**

### **À la maison**

- Veillez au bon fonctionnement des systèmes de chauffage et de ventilation dans les espaces habités pour éviter tout risque d'intoxication au monoxyde de carbone (CO).
- Écoutez la radio (prévoir une alimentation par piles en cas de coupure de courant).

### **Pour votre sécurité**

- Ne montez, en aucun cas, sur un toit pour le dégager de la neige.
- Ne vous approchez pas des lignes téléphoniques et électriques, elles peuvent céder sous le poids de la neige.

### **Pour votre santé**

- Évitez l'exposition prolongée au froid et au vent et les sorties aux heures les plus froides.
- Veillez à un habillement adéquat (plusieurs couches, imperméables au vent et à la pluie, couvrant tête et mains).

### **Si vous devez absolument vous déplacer**

- Renseignez-vous sur les conditions de circulation.





## INFORMATIONS UTILES

### TROUSSE D'URGENCE :

Préparez à toutes fins utiles une trousse d'urgence composée de :

- ✓ Vos papiers et un peu d'argent,
- ✓ Une trousse à pharmacie,
- ✓ Vos médicaments courants (pour une semaine)
- ✓ Vos médicaments d'urgence,
- ✓ Une lampe de poche avec piles de rechange (ou à dynamo),
- ✓ Des couvertures,
- ✓ Des vêtements de rechange,
- ✓ Une réserve d'eau potable,
- ✓ Une radio à piles avec piles de rechange.



### ☎ NUMEROS UTILES

Mairie de Roquefort-la Bédoule	04.42.73.21.12
.....	
Pompiers (poste fixe)	18
.....	
SAMU	15
.....	
Police municipale	04.42.73.26.35 / 06 11 57 73 12
.....	
Police ou Gendarmerie	17
.....	
Numéro européen des secours (et téléphone mobile)	112
.....	
Préfecture	04.84.35.40.00
.....	
Direction Départementale des territoires (DDTM)	04.91.28.54.02
.....	
Météo départementale (n° à tarif spécial)	32 50
.....	
Adresse électronique Mairie	<a href="mailto:accueil@roquefort-labedoule.fr">accueil@roquefort-labedoule.fr</a>
.....	

📍 Site de la Préfecture des Bouches-du-Rhône :

<http://www.bouches-du-rhone.gouv.fr/Politiques-publiques/Securite/Securite-civile/La-prevention>